

Έκθεση  
διαφάνειας  
2018

SINCE  
**1963**  
IN GREECE

**Έκθεση διαφάνειας 2018**

**MOORE STEPHENS ΟΡΚΩΤΟΙ ΕΛΕΓΚΤΕΣ Α.Ε.**

**ΑΠΡΙΛΙΟΣ 2019**

## Περιεχόμενα

Εισαγωγή

- A. Νομική Μορφή & Μέτοχοι
- B. Σχέσεις με το δίκτυο της Moore Stephens International
- Γ. Εταιρική Διακυβέρνηση
- Δ. Εσωτερικό σύστημα διασφάλισης ποιότητας
- Ε. Ποιοτικοί έλεγχοι και αποτελέσματα
- ΣΤ. Πλήρη στοιχεία οντοτήτων δημοσίου ενδιαφέροντος και υποχρεωτικών ελέγχων
- Z. Ανεξαρτησία
- Η. Πολιτική συνεχούς εκπαίδευσης
- Θ. Χρηματοοικονομικές Πληροφορίες
- Ι. Πληροφορίες σχετικά με την αμοιβή των ελεγκτών και μετόχων
- Κ. Πολιτική σχετικά με την εναλλαγή κύριων ελεγκτικών εταιρών και προσωπικού
- Λ. Δηλώσεις
- Μ. Στοιχεία Επικοινωνίας

## Εισαγωγή

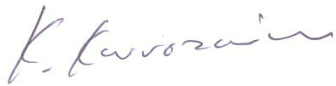
Εκ μέρους του Διοικητικού Συμβουλίου σας παρουσιάζω την έκθεση διαφάνειας για το έτος που έληξε 31 Δεκεμβρίου 2018.

Το 2018 ήταν μια ακόμα πολύ δύσκολη χρονιά για όλους αφού η Ελληνική οικονομία δεν έχει ακόμα καταφέρει να μπει σε ικανοποιητικούς ρυθμούς ανάπτυξης. Η οικονομική αβεβαιότητα αποτρέπει τις επενδύσεις και τις επιχειρηματικές ενέργειες κι έτσι η ζήτηση για τις υπηρεσίες του επαγγέλματος μας παραμένει μειωμένη.

Η εταιρία μας κατάφερε να αυξήσει ελαφρά τον κύκλο εργασιών της, το οποίο της επιτρέπει να βλέπει το μέλλον με αισιοδοξία.

Θέλω να ευχαριστήσω τους Partners και το προσωπικό για την προσπάθεια τους και τους πελάτες για τη στήριξη τους τα οποία μας δεσμεύουν ηθικά να προσπαθήσουμε ακόμα περισσότερο ώστε να γίνουμε ακόμα πιο χρήσιμοι στην αγορά.

Μετά τιμής,



Κώστας Κωνσταντίνου

Πρόεδρος και Διευθύνων Σύμβουλος

**Moore Stephens Ορκωτοί Ελεγκτές Α.Ε.**

## A) Νομική μορφή & Μέτοχοι

Η Moore Stephens Ορκωτοί Ελεγκτές ΑΕ "Moore Stephens" ιδρύθηκε το 1992 σύμφωνα με τις διατάξεις του άρθρου 17 του Π.Δ. 226/1992 και του Κ.Ν. 2190/1920 περί Αωνύμων Εταιριών με Α.Μ. ΣΟΕΛ 119 είναι η αδιάλειπτος συνέχεια της Moore Stephens Ο.Ε. η οποία ιδρύθηκε το 1963 από τον κύριο Δαμιανό Κωνσταντίνου, ορκωτό ελεγκτή Μεγάλης Βρετανίας, και ήταν η πρώτη διεθνής εταιρία παροχής ελεγκτικών και συμβουλευτικών υπηρεσιών που δραστηριοποιήθηκε στη χώρα.

Στη Moore Stephens εργάζονται 76 άτομα εκ των οποίων 32 ορκωτοί ελεγκτές, 38 μαθητευόμενοι ελεγκτές και 6 διοικητικό προσωπικό. Ο κύκλος εργασιών για το έτος 2018 ήταν 4,5 εκατομμύρια Ευρώ περίπου.

Η έδρα της εταιρίας είναι στον Πειραιά με διεύθυνση:

Ακτή Μιαούλη 93,

Πειραιάς 185 38

Τηλέφωνο: 213 0 186 100

Τέλεφαξ: 213 0 186 101

E-mail: [inno@moorestephens.gr](mailto:inno@moorestephens.gr)

Website: [www.moorestephens.gr](http://www.moorestephens.gr)

Η εταιρία Moore Stephens Ορκωτοί Ελεγκτές ΑΕ δε διαθέτει υποκαταστήματα και δεν είναι εγγεγραμμένη σε κάποιο μητρώο νόμιμων ελεγκτών στο εξωτερικό.

Η κύρια δραστηριότητα της εταιρίας είναι η παροχή ελεγκτικών, φορολογικών και συμβουλευτικών υπηρεσιών σε διάφορους τομείς όπως:

- Ναυτιλία
- Εμπορικές εταιρίες
- Νομικά πρόσωπα δημοσίου δικαίου
- Μέσα μαζικής ενημέρωσης
- Μη κερδοσκοπικοί οργανισμοί

## A) Νομική μορφή & Μέτοχοι (συν.)

Οι μετοχές της εταιρίας είναι σύμφωνα με το νόμο υποχρεωτικά ονομαστικές. Οι μέτοχοι της Moore Stephens στις 31 Δεκεμβρίου 2018 ήταν:

Moore Richard	του Hobart	6040901 *
Βαρελάς Παναγιώτης	του Ιωάννη,	A.M. 15611
Γαλάνης Διονύσης	του Ηλία,	A.M. 17531
Κωνσταντίνου Κωνσταντίνος	του Δαμιανού,	A.M. 33801
Χατζηαντώνογλου Παναγιώτης	του Κωνσταντίνου,	A.M. 15201
Ευλαμπίδης Χαράλαμπος	του Παύλου,	A.M. 20571
Ιγνατίδης Θεοδόσιος	του Ιγνάτιου,	A.M. 15881
Ορφανίδης Μιχάλης	του Ευστάθιου,	A.M. 20971
Τζαμουράνης Παρασκευάς	του Γεωργίου,	A.M. 27561

\* Αριθμός Μέλους ICAEW

Η πλειοψηφία των μετόχων είναι νόμιμοι ελεγκτές, εγγεγραμμένοι στα μητρώα του ΣΟΕΛ όπως ορίζεται από την νομοθεσία.

Η εταιρία Moore Stephens Ορκωτοί Ελεγκτές ΑΕ συνδέεται με την εταιρία MS Λογιστικές Εργασίες ΑΕ λόγω του ότι είναι και οι δύο μέλη του δικτύου Moore Stephens International Limited.

## **B) Σχέσεις με το δίκτυο της Moore Stephens International**

Η εταιρία Moore Stephens Ορκωτοί Ελεγκτές ΑΕ είναι πλήρες μέλος του δικτύου Moore Stephens International Limited («Δίκτυο») το οποίο είναι ένα διεθνές δίκτυο λογιστικών και συμβουλευτικών υπηρεσιών που εκπροσωπείται σε 102 χώρες με 30.126 άτομα προσωπικό παγκοσμίως.

Η Moore Stephens International Limited ("MSIL") έχει την μορφή Εταιρίας Περιορισμένης Ευθύνης εγκατεστημένης στην Μεγάλη Βρετανία, με Αριθμό Μητρώου 2215276.

Οι εταιρείες μέλη της Moore Stephens International Limited έχουν συνολικό παγκόσμιο κύκλο εργασιών που ανέρχεται σε \$3,06 δις.

Η συμμετοχή στο δίκτυο της Moore Stephens International Limited ρυθμίζεται μέσω συμβατικής συμφωνίας.

Τα γραφεία της MSIL βρίσκονται στη διεύθυνση:

1 and 3 Hill Street,  
London, W1J5LA,  
England, U.K.

Telephone: 0044 7903 891414

E-mail: [msil@moorestephens.com](mailto:msil@moorestephens.com)

Website: [www.moorestephens.com](http://www.moorestephens.com)

Τις μετοχές της κατέχουν οι εταιρίες-μέλη του Δικτύου που δραστηριοποιούνται σε διάφορα κράτη της Υφηλίου. Η "MSIL" δεν παρέχει υπηρεσίες σε οποιαδήποτε χώρα. Ο ρόλος της είναι ο συντονισμός της στρατηγικής των εταιριών μελών.

Για διαχειριστικούς λόγους, το δίκτυο χωρίζεται σε γεωγραφικές περιοχές. Για κάθε γεωγραφική περιοχή έχει ιδρυθεί μία εταιρία («Regional Firm») η οποία έχει την ευθύνη συντονισμού των εταιριών μελών και παροχής υπηρεσιών εκπαίδευσης για τη γεωγραφική της περιοχή. Η κάθε Regional Firm, διοικείται από ένα διοικητικό συμβούλιο εκλεγμένο από τις εταιρίες μέλη της γεωγραφικής περιοχής.

## **B) Σχέσεις με το δίκτυο της Moore Stephens International (συν.)**

Η MSIL διοικείται από το Policy Committee το οποίο απαρτίζεται από τους προέδρους της κάθε Regional Firm.

Στόχος της Moore Stephens International Limited είναι να βρίσκεται πάντα μεταξύ των 10 κορυφαίων δικτύων, μέσω της καινοτομίας, της επιχειρηματικότητας και της συνεργασίας, παρέχοντας στις εταιρείες-μέλη τη δυνατότητα ανάπτυξης κερδοφορίας και διαφοροποίησης στις τοπικές και τις διεθνείς αγορές.

Οι εταιρείες μέλη ανέπτυξαν ένα στρατηγικό σχέδιο, καθοδηγούμενο από το διεθνές συμβούλιο, το οποίο θέτει τους στόχους του δικτύου για τα επόμενα τρία έτη. Οι σημαντικές περιοχές ενδιαφέροντος είναι οι εξής:

- μια διεθνής στρατηγική ανάπτυξης υποστηριζόμενη από ένα επιχειρηματικό σχέδιο το οποίο μεταφέρει ξεκάθαρα καθορισμένους και εστιασμένους στόχους,
- η ευθυγράμμιση των εταιρειών μελών στον ίδιο πυρήνα αξιών και δεσμεύσεων ποιότητας να περιλαμβάνει ένα πρόγραμμα εκμάθησης και ανάπτυξης,
- προστιθέμενη αξία μέσω της συνεργασίας, της επικοινωνίας και της διαφάνειας,
- μια αναθεωρημένη δομή και διακυβέρνηση η οποία συνδράμει στην εκπλήρωση των στόχων.

Οι αξίες της Moore Stephens International Limited είναι στενά συνδεδεμένες με εκείνες της Moore Stephens Ορκωτοί Ελεγκτές Α.Ε και επικεντρώνονται στην συνεργασία μέσω κοινής εργασίας και ανάπτυξης για να αναγνωριστούν και να εξυπηρετηθούν οι ανάγκες των πελατών, στην αναζήτηση της αλλαγής και της καινοτομίας για να δημιουργηθούν νέοι δρόμοι ώστε να ικανοποιηθούν οι ανάγκες των πελατών σε διεθνές επίπεδο, στην εξαιρετική επικοινωνία ανοικτού τύπου και το σεβασμό στις πολύ-πολιτισμικές διαφορές δημιουργώντας σχέσεις εμπιστοσύνης μέσω της εντιμότητας και της ακεραιότητας οι οποίες είναι στην καρδιά αυτού που αντιπροσωπεύει η Moore Stephens International.

Στο παράρτημα 1 αναφέρονται οι επωνυμίες των εταιριών μελών της Moore Stephens International με τις αντίστοιχες χώρες της Ευρωπαϊκής Ένωσης / Ευρωπαϊκού Οικονομικού Χώρου που δραστηριοποιούνται, καθώς και ο συνολικός κύκλος εργασιών από ελεγκτικές εργασίες



## **B) Σχέσεις με το δίκτυο της Moore Stephens International (συν.)**

Η MSIL δεν έχει καμία διοικητική αρμοδιότητα στον τρόπο λειτουργίας της κάθε εταιρίας-μέλους. Όλες οι εταιρίες-μέλη καθώς και οι συνεργαζόμενες εταιρίες είναι ανεξάρτητες οντότητες που κατέχονται και διοικούνται από τους εντόπιους εταίρους της χώρας στην οποία δραστηριοποιούνται. Η συμμετοχή τους στην MSIL δεν σημαίνει ή υποθέτει ότι υπάρχει κάποια εταιρική σχέση μεταξύ τους.

Εταιρίες-μέλη της MSIL μπορούν να θεωρηθούν ότι βρίσκονται σε δίκτυο (network) ανάλογα με τον ορισμό που έχει δώσει η Εποπτική Αρχή της εκάστοτε χώρας.

Η MSIL έχει εγκαταστήσει δομές προσβάσιμες σε όλα τα μέλη και συνεργαζόμενες εταιρίες οι οποίες είναι επαρκείς ώστε να ικανοποιήσουν τις θεσμικές υποχρεώσεις σχετικά με την ανεξαρτησία που τους επιβάλλουν οι εποπτικές τους αρχές σε περίπτωση που θα θεωρηθούν ότι ανήκουν σε δίκτυο.

## **B) Σχέσεις με το δίκτυο της Moore Stephens International (συν.)**

Οι υποχρεώσεις της εταιρίας προς το δίκτυο συνοψίζονται στα ακόλουθα:

**Τήρηση επαγγελματικών προτύπων και δεοντολογίας:** Από τις εταιρίες-μέλη απαιτείται να συμμορφώνονται με τους εκάστοτε ισχύοντες νομικούς και επαγγελματικούς κανονισμούς που συμπεριλαμβάνουν αυτούς που έχει θεσπίσει η IFAC (International Federation of Accountants). Ειδικότερα στην παροχή ελεγκτικών υπηρεσιών οι εταιρίες-μέλη είναι υποχρεωμένες να συμπληρώνουν ερωτηματολόγια συμμόρφωσης και υπόκεινται σε περιοδικό πρόγραμμα παρακολούθησης. Παρόμοιες διαδικασίες ισχύουν όταν εταιρίες είναι υποψήφιας για την ένταξή τους στον Σύνδεσμο της MSIL. Συνεργαζόμενες εταιρίες ("Correspondent Firms") που δεν είναι πλήρη μέλη της MSIL, δεν έχουν δικαίωμα ψήφου ή αντιπροσώπευσης. Εταιρίες μπορούν να χαρακτηριστούν σαν συνεργαζόμενες όταν αυτές δεν αντιπροσωπεύουν αποκλειστικά την MSIL, δεν τηρούν όλα τα κριτήρια για την ένταξή τους στον Σύνδεσμο ή όταν οι εταιρίες αυτές είναι σε αρχικό στάδιο ανάπτυξης τους.

**Αποδοχή ποιοτικών ελέγχων από το διεθνές δίκτυο της Moore Stephens:** Η εταιρία είναι υποχρεωμένη να δέχεται ποιοτικούς ελέγχους σε τακτά χρονικά διαστήματα από το διεθνές δίκτυο (Network Review). Ο έλεγχος αυτός γίνεται τουλάχιστον μία φορά κάθε τρία χρόνια ώστε το δίκτυο να είναι σε συνέπεια με τους κανόνες της IFAC και του Forum of Firms.

**Ύπαρξη επαγγελματικής ασφάλειας:** Η εταιρία είναι υποχρεωμένη να είναι ασφαλισμένη σε αξιόπιστους ασφαλιστές έναντι ζημιών από επαγγελματική αμέλεια.

**Σωστή χρήση του ονόματος και σήματος:** Η εταιρία είναι υποχρεωμένη να χρησιμοποιεί το όνομα και τα λογότυπα του δικτύου σύμφωνα με τους όρους του δικτύου.

Η εταιρία μας είναι πλήρως εναρμονισμένη ως προς τις υποχρεώσεις της με το δίκτυο.

## Γ) Εταιρική διακυβέρνηση

Η Moore Stephens είναι μια ανώνυμη εταιρία και διοικείται σύμφωνα με τις διατάξεις του Νόμου 2190/1920 και του Νόμου 4449/2017.

Η εταιρία εφαρμόζει διαδικασίες εσωτερικής διακυβέρνησης σύμφωνα με το Διεθνές Πρότυπο ISQC1 ώστε να εξασφαλίσει την ποιοτική εκτέλεση των εργασιών σύμφωνα με τα Διεθνή Ελεγκτικά Πρότυπα.

Η εταιρία διοικείται από:

1. Τη Γενική Συνέλευση των μετόχων
2. Το Διοικητικό Συμβούλιο

Η Γενική Συνέλευση συνεδριάζει τουλάχιστον μία φορά το έτος και αποφασίζει μεταξύ άλλων για τη σύσταση του Διοικητικού Συμβουλίου, την έγκριση των οικονομικών καταστάσεων και τη διάθεση των κερδών.

Στις 31 Δεκεμβρίου 2018, η σύνθεση του Διοικητικού Συμβουλίου ήταν η ακόλουθη:

- Κωνσταντίνου Κωνσταντίνος του Δαμιανού – Πρόεδρος και Διευθύνων Σύμβουλος
- Βαρελάς Παναγιώτης του Ιωάννη – Μέλος
- Γαλάνης Διονύσης του Ηλία – Μέλος
- Ορφανίδης Μιχάλης του Ευστάθιου - Μέλος
- Χατζηαντωνόγλου Παναγιώτης του Κωνσταντίνου – Μέλος
- Ιγνατίδης Θεοδόσιος του Ιγνάπιου - Μέλος
- Ευλαμπίδης Χαράλαμπος του Παύλου – Μέλος
- Τζαμουράνης Παρασκευάς του Γεωργίου – Μέλος
- Κασανή Πηνελόπη του Θεοδώρου – Μέλος
- Παλαιολόγου Στέλλα Τζούλια του Αντωνίου - Μέλος

Προς χάριν της παράδοσης του επαγγέλματος ο τίτλος που έχουν οι μέτοχοι-μέλη του Διοικητικού Συμβουλίου είναι "Partners".

## Γ) Εταιρική διακυβέρνηση (συν.)

Σύμφωνα με το ISQC1 η εταιρία μας έχει πολιτικές και διαδικασίες για τις ακόλουθες δραστηριότητές της.

1. **Δεοντολογία** – Οι πολιτικές διασφαλίζουν ότι η εταιρία τηρεί τον κώδικα δεοντολογίας της IFAC καθώς και διαδικασίες για την διασφάλιση της ανεξαρτησίας μας και της αποδοχής / διατήρησης πελατών. Επιπρόσθετα, η εταιρία θα πρέπει να τηρεί και τις διατάξεις του νόμου 4557/2018 «Πρόληψη και καταστολή της νομιμοποίησης εσόδων από εγκληματικές δραστηριότητες και της χρηματοδότησης της τρομοκρατίας».
2. **Ανθρώπινο δυναμικό** – Οι πολιτικές διασφαλίζουν ότι η εταιρία γνωρίζει για τις ικανότητες, γνώσεις και πρόοδο του προσωπικού της ώστε να μπορεί να χρησιμοποιεί τους κατάλληλους ανθρώπους για την κάθε εργασία. Οι πολιτικές αυτές καλύπτουν τους τομείς πρόσληψης, προαγωγών και επαγγελματικής κατάρτισης.
3. **Ποιότητα εργασιών** – Οι πολιτικές διασφαλίζουν ότι οι εργασίες εκτελούνται σύμφωνα με επικαιροποιημένα λογιστικά και ελεγκτικά πρότυπα και ότι συμμορφώνονται με τα ποιοτικά χαρακτηριστικά που ορίζει η Moore Stephens International.
4. **Παρακολούθηση** – Οι πολιτικές διασφαλίζουν ότι όλες οι ανωτέρω διαδικασίες τηρούνται σύμφωνα με τους καταγεγραμμένους εσωτερικούς κανονισμούς.

## **Γ) Εταιρική διακυβέρνηση (συν.)**

Το ΔΣ της εταιρίας μας αποφάσισε να αναθέσει την ευθύνη εφαρμογής των παραπάνω κυκλωμάτων σε συγκεκριμένα άτομα (Responsible Individuals – RIs) ως ακολούθως:

### **Διαχείριση κινδύνων – Κώστας Κωνσταντίνου**

Ο κύριος Κωνσταντίνου είναι ο υπεύθυνος για τη διαχείριση των κινδύνων που διέπουν την εταιρία ο οποίος σε συνεννόηση με τους άλλους partners λαμβάνει τα κατάλληλα μέτρα για την ελαχιστοποίησή τους. Οι κίνδυνοι αυτοί συμπεριλαμβάνουν επιχειρησιακούς, χρηματοοικονομικούς και επαγγελματικούς.

### **Επικεφαλής Ελεγκτικού Τμήματος / Τεχνικό Γραφείο – Θεοδόσιος Ιγνατίδης**

Ο κύριος Ιγνατίδης είναι ο επικεφαλής του ελεγκτικού τμήματος ο οποίος έχει την ευθύνη για την ομαλή του λειτουργία. Είναι υπεύθυνος για την ελεγκτική μεθοδολογία καθώς και για την ενημέρωση τεχνικών θεμάτων του γραφείου.

### **Δεοντολογία και καταπολέμηση μαύρου χρήματος - Παναγιώτης Βαρελάς**

Ο κύριος Βαρελάς είναι υπεύθυνος για το σχεδιασμό όλων των διαδικασιών που χρειάζονται ώστε η εταιρία να έχει τη βεβαιότητα ότι ο κώδικας δεοντολογίας της IESBA τηρείται από όλο το προσωπικό. Ο κύριος Βαρελάς είναι ο υπεύθυνος στον οποίο αναφέρονται οι περιπτώσεις όπου πιστεύουμε ότι κινδυνεύει η ανεξαρτησία μας ή όπου έχουμε βρει περιπτώσεις εφαρμογής του νόμου 4557/2018.

### **Ανθρώπινοι Πόροι – Στέλλα Τζούλια Παλαιολόγου**

Η κυρία Παλαιολόγου είναι υπεύθυνη για το σχεδιασμό όλων των διαδικασιών που χρειάζονται για να τηρηθούν οι απαιτήσεις του ISQC1 στον τομέα του ανθρώπινου δυναμικού. Η κυρία Παλαιολόγου επιβλέπει τη διαδικασία προσλήψεων, αξιολόγησης, το πρόγραμμα εκπαίδευσης καθώς και όλα τα θέματα που έχουν σχέση με το προσωπικό της εταιρίας.

## **Γ) Εταιρική διακυβέρνηση (συν.)**

### **Ποιότητα Ελέγχου – Παρασκευάς Τζαμουράνης**

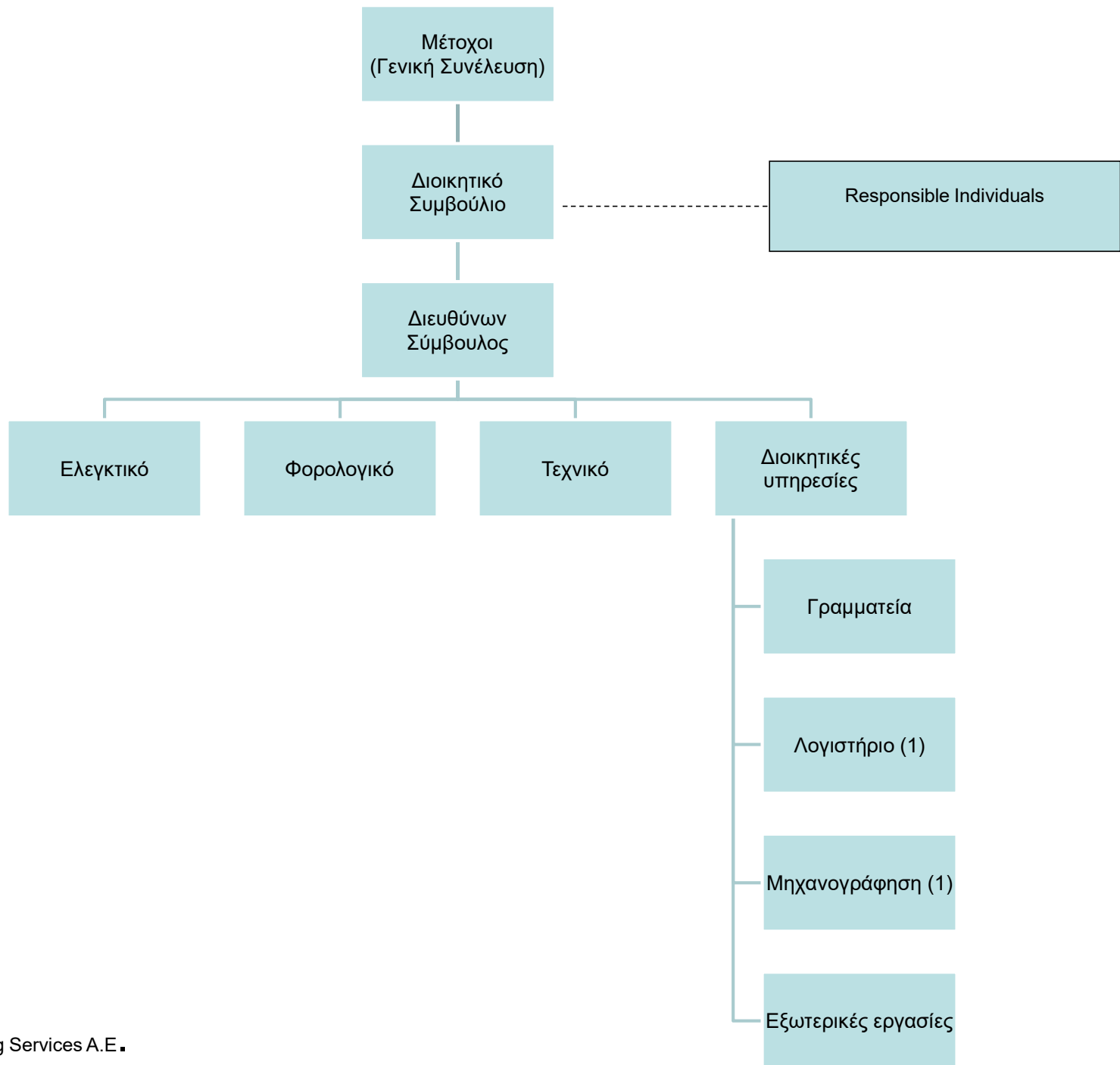
Ο κύριος Τζαμουράνης είναι υπεύθυνος για το σχεδιασμό όλων των διαδικασιών που επιτρέπουν στο γραφείο να ακολουθεί τα εκάστοτε επαγγελματικά πρότυπα.

### **Παρακολούθηση Ποιότητας – Παναγιώτης Χατζηαντώνογλου**

Ο κύριος Χατζηαντώνογλου είναι υπεύθυνος για τον σχεδιασμό διαδικασιών εσωτερικού ελέγχου που διασφαλίζουν την τήρηση όλων των διαδικασιών του εσωτερικού κανονισμού. Είναι υπεύθυνος για τους εσωτερικούς ποιοτικούς ελέγχους.

Η εταιρία πλαισιώνεται και με Διοικητικό προσωπικό επαρκώς εκπαιδευμένο και ενημερωμένο για τις απαιτήσεις του επαγγέλματος. Για την καλύτερη κατανόηση των ανωτέρω παραθέτουμε σχετικό οργανόγραμμα.

# MOORE STEPHENS A.E.



#### Δ) Εσωτερικό σύστημα διασφάλισης ποιότητας

Η εταιρία από την ίδρυσή της δίνει πολύ μεγάλη σημασία στον τομέα ποιότητα – τόσο για την ποιότητα της εργασίας όπως την ορίζουν τα επαγγελματικά και θεσμικά πρότυπα αλλά όσο και για την ποιότητα που αντιλαμβάνονται και κατανοούν οι πελάτες της. Η ηγετική ομάδα της εταιρίας δεσμεύεται για την ποιότητα. Η βούληση αυτή της ηγεσίας μεταφέρεται με πολλούς τρόπους – με εισαγωγικά σεμινάρια στους νέο-προσληφθέντες, με συνεχόμενα σημειώματα αλλά και με το προσωπικό παράδειγμα “Tone at the Top”. Η πρόσβαση στη διοίκηση είναι ανεμπόδιστη και όλο το προσωπικό ενθαρρύνεται να μεταφέρει στη Διοίκηση όποιο θέμα το απασχολεί. Η εταιρία, ως μέλος του δικτύου της Moore Stephens International, εφαρμόζει από της ίδρύσεως της τα ποιοτικά πρότυπα που επιβάλλει η ιδιότητά της ως μέλους τις MSIL, τα οποία είναι σύμφωνα με τα Διεθνή Πρότυπα Ποιοτικού Ελέγχου (ISQC1) και αποδεκτά από την Διεθνή Ένωση Ελεγκτών Εταιριών – Forum of Firms.

Ομοίως η εταιρία συμμορφώνεται με τις αντίστοιχες απαιτήσεις διασφάλισης ποιότητας που απορρέουν από την τοπική και ευρωπαϊκή νομοθεσία (ενδεικτικά Ν.4449/2017 και Κανονισμός Ε.Ε. 537/2014).

Τα ποιοτικά συστήματα της εταιρίας είναι υπό συνεχή αναθεώρηση - δεν είναι στατικά ώστε να είναι πάντοτε επίκαιρα και αποτελεσματικά. Ειδικότερα, οι διαδικασίες μας διασφαλίζουν ότι:

- Οι πελάτες πληρούν τα κριτήρια που έχει θεσπίσει η εταιρία (**Client/Engagement Acceptance and Continuance**). Η εταιρία αξιολογεί τους υποψήφιους πελάτες προτού αναλάβει κάποια εργασία για αυτούς. Τα κριτήρια για την αποδοχή κάποιου ως πελάτη της εταιρίας έχουν σχέση τόσο με την φερεγγυότητα και αξιοπιστία του πελάτη αλλά και με την ικανότητα της εταιρίας να ανταποκριθεί στις απαιτήσεις της εργασίας καθώς και με την ανεξαρτησία της. Η εταιρία προσαρμόζει τις διαδικασίες ανάληψης νέων πελατών με τις διατάξεις του νόμου 4557/2018 και χρησιμοποιεί το σύστημα “World Check” για αυτόν το λόγο. Η ίδια διαδικασία επαναλαμβάνεται κάθε έτος και στους υφιστάμενους πελάτες ώστε να επιβεβαιώσουμε ότι ο πελάτης παραμένει αποδεκτός.



#### **Δ) Εσωτερικό σύστημα διασφάλισης ποιότητας (συν.)**

- Οι εργασίες διεκπεραιώνονται σύμφωνα με τα ισχύοντα πρότυπα. (**Engagement Performance**). Η εταιρία με την υποστήριξη κατάλληλων μηχανογραφικών συστημάτων διασφαλίζει ότι οι εργασίες της τηρούν το ελάχιστο ποιοτικό πρότυπο σύμφωνα με την ελεγκτική μεθοδολογία της MSIL η οποία είναι σύμφωνα με τα Διεθνή Ελεγκτικά Πρότυπα. Η μεθοδολογία της MSIL ανανεώνεται διαρκώς ώστε να είναι πάντοτε επικαιροποιημένη.
- Χρησιμοποιείται το κατάλληλο προσωπικό για τη στελέχωση των εργασιών (**Fit and Proper**). Ο Διευθύνων Σύμβουλος, επιμερίζει τις εργασίες της εταιρίας στους Partners και την ομάδα τους. Ο κάθε Partner φροντίζει ώστε η εργασία αυτή να είναι επαγγελματικά σωστά στελεχωμένη. Η εταιρία χρησιμοποιεί βάση δεδομένων ώστε να γνωρίζει τα προσόντα του προσωπικού της.
- Το προσωπικό εφαρμόζει τους κανόνες δεοντολογίας (**Ethical Requirements**) της Moore Stephens International και της IFAC.

Υπάρχει συνεχόμενη διαβούλευση μεταξύ των Responsible Individual όπου συζητούνται όλες οι δυσλειτουργίες και αναπροσαρμόζονται οι διαδικασίες μας.

## **E) Ποιοτικοί έλεγχοι και αποτελέσματα**

Για να διασφαλίσει η Διοίκηση ότι οι πολιτικές της εφαρμόζονται στις εργασίες της εταιρίας, έχει θεσπίσει εσωτερικές ελεγκτικές διαδικασίες ως εξής:

**A' Επίπεδο** – Η εταιρία διενεργεί ετήσια αξιολόγηση των ολοκληρωμένων εργασιών όπου αντικείμενο του ελέγχου αυτού είναι να διαπιστωθεί, εκ των υστέρων, εάν οι εργασίες ολοκληρώθηκαν σύμφωνα με τα απαιτούμενα πρότυπα (Cold reviews).

Υπό την αιγίδα (υπευθυνότητα) του Τεχνικού μας γραφείου, πραγματοποιούμε εκτεταμένους εσωτερικούς ποιοτικούς ελέγχους, οι οποίοι καλύπτουν τόσο το συνολικό σύστημα διασφάλισης ποιότητας της εταιρίας, όσο και συγκεκριμένα ελεγκτικά έργα.

**B' Επίπεδο** - Η εταιρία υπόκειται σε υποχρεωτικό έλεγχο από τα άλλα μέλη του Ευρωπαϊκού Δικτύου. Ο έλεγχος αυτός γίνεται με τα πρότυπα της IFAC και του Forum of Firms στο οποίο το Δίκτυο είναι μέλος.

Ο τελευταίος ποιοτικός έλεγχος από το Διεθνές Δίκτυο έγινε το 2016 (5 με 8 Δεκεμβρίου 2016). Αντικείμενο του ελέγχου ήταν τόσο η επιβεβαίωση της εναρμόνισης της εταιρίας με το ISQC1 όσο και η επισκόπηση των ελεγκτικών φακέλων από κάθε partner της εταιρίας σύμφωνα με το πρόγραμμα ποιότητας του δικτύου. Τα ευρήματα τόσο του A' όσο και του B' επιπέδου αντιμετωπίζονται ως εξής:

- α. Διενεργείται εις βάθος ανάλυση των αιτιών (Root cause analysis) που οδήγησαν σε κάθε εύρημα.
- β. Συντάσσεται τρόπος δράσης (Action Plan) για την αντιμετώπιση των αιτιών των ευρημάτων.
- γ. Παρουσιάζονται τόσο τα ευρήματα όσο και οι αιτίες και τρόπος δράσης σε σεμινάρια σε όλο το προσωπικό.

## **E) Ποιοτικοί έλεγχοι και αποτελέσματα (συν.)**

Ο τελευταίος ποιοτικός έλεγχος από το ΣΟΕΛ έγινε το 2015 και η τελική έκθεση εκδόθηκε το 2016. Τα σημαντικότερα ευρήματα του ποιοτικού ελέγχου του ΣΟΕΛ επικοινωνήθηκαν γραπτώς στο προσωπικό του ελεγκτικού μας τμήματος.

Η εταιρία επίσης υπόκειται σε ελέγχους από την Επιτροπή Λογιστικής Τυποποίησης και Ελέγχων («ΕΛΤΕ») σύμφωνα με την ισχύουσα νομοθεσία.

Η ΕΛΤΕ διενήργησε ποιοτικό έλεγχο επί φακέλων ελέγχου τον Ιούλιο του 2018 σε μία οντότητα δημοσίου ενδιαφέροντος καθώς και σε μία οντότητα μη δημοσίου ενδιαφέροντος.

Η ΕΛΤΕ επίσης διενήργησε ποιοτικό έλεγχο σχετικά με την εφαρμογή του Διεθνούς Προτύπου Δικλειδών Ποιότητας (ΔΠΔΠ) 1 το 2018.

Ο ποιοτικός έλεγχος κάλυψε τις περιοχές στις οποίες είχαν εντοπιστεί αδυναμίες από τον προηγούμενο αντίστοιχο έλεγχο του 2015 προκειμένου να επικαιροποιήσει τα ευρήματα του τότε ποιοτικού ελέγχου.

Μέχρι την ημερομηνία σύνταξης αυτής της έκθεσης δεν μας έχει κοινοποιηθεί το πόρισμα της ΕΛΤΕ.

## **ΣΤ) Πλήρη στοιχεία οντοτήτων δημοσίου ενδιαφέροντος**

Η εταιρία δεν διενήργησε υποχρεωτικούς ελέγχους σε οντότητες δημοσίου συμφέροντος κατά το προηγούμενο οικονομικό έτος (2018).

## **Ζ) Ανεξαρτησία**

Η ανεξαρτησία είναι ο κυριότερος παράγοντας που διασφαλίζει την αμεροληψία και αντικειμενικότητα του ελεγκτή. Η εταιρία μας έχει ενσωματώσει στις διαδικασίες της, επαρκείς δικλίδες ασφαλείας που διασφαλίζουν ότι και η εταιρία αλλά και τα μέλη της κάθε ομάδας εργασίας παραμένουν ανεξάρτητοι από τον ελεγχόμενο. Ενδεικτικά αναφέρουμε ορισμένες από αυτές:

- Όλο το προσωπικό ενημερώνεται για τον Κώδικα Δεοντολογίας του Επαγγέλματος ο οποίος διδάσκεται στα εσωτερικά σεμινάρια.
- Ο Κώδικας Δεοντολογίας αποτελεί αναπόσπαστο μέρος του Κανονισμού της Εταιρίας.
- Μια φορά το έτος όλο το προσωπικό καλείται να γνωστοποιήσει στην Διοίκηση εάν κατέχουν μετοχές σε εταιρίες πελάτες Δημοσίου Ενδιαφέροντος.
- Όλοι οι Partners επιβεβαιώνουν ετήσια ότι δεν κατέχουν μετοχές σε εταιρίες πελάτες Δημοσίου Ενδιαφέροντος.
- Στο Pro Audit υπάρχει ιδιαίτερο ερωτηματολόγιο σχετικά με την ανεξαρτησία που συμπληρώνεται σε όλα τα στάδια του ελέγχου σε κάθε ανάθεση έργου.
- Η MSIL παρέχει μέσω διαδικτύου ειδικευμένο σύστημα για την αποφυγή αντίθεσης συμφερόντων (Conflict of Interest) μεταξύ των εταιριών-μελών.

Επιπρόσθετα, ο τρόπος αμοιβής των partners (βλ. κεφ. Ι) διασφαλίζει σε πολύ μεγάλο βαθμό την ανεξαρτησία τους.

## H) Πολιτική συνεχούς εκπαίδευσης

Στα πλαίσια της εκπλήρωσης της δέσμευσης μας για την παροχή ποιοτικών εργασιών σημαντικός παράγοντας είναι η άρτια εκπαίδευση όλου του προσωπικού της εταιρίας. Γ' αυτό το λόγο έχουμε θεσπίσει το ακόλουθο σύστημα διαχείρισης ανθρώπινου δυναμικού:

- Οι προσλήψεις για το Τμήμα Ελέγχου γίνονται βάσει των αναγκών σε ανθρώπινο δυναμικό που θέτει ο επικεφαλής Partner της κάθε ομάδας στον Διευθύνοντα Σύμβουλο.
- Είναι απόφοιτοι Πανεπιστημίου και μετά την πρόσληψή τους εγγράφονται σε επαγγελματικά σώματα ορκωτών ελεγκτών που αναλαμβάνουν την εκπαίδευσή τους (ΙΕΣΟΕΛ, ACCA).
- Η εξωτερική αυτή εκπαίδευση ενισχύεται από εσωτερικά σεμινάρια, η ύλη των οποίων καθορίζεται από τον υπεύθυνο εκπαίδευσης. Τα εσωτερικά αυτά σεμινάρια ειδικεύονται στην πρακτική αντιμετώπιση των προβλημάτων.
- Υψηλόβαθμα στελέχη παρακολουθούν σεμινάρια στο εξωτερικό που οργανώνονται από τη Moore Stephens International.
- Όλο το προσωπικό του Τμήματος Ελέγχου υπόκειται σε αξιολογήσεις, ανά εργασία. Το αποτέλεσμα των αξιολογήσεων συζητείται με τον επικεφαλής Partner τους και μέσω αυτής της διαδικασίας ενημερώνεται ο υπεύθυνος εκπαίδευσης ο οποίος θα ορίσει το εκπαιδευτικό πρόγραμμα της επόμενης χρονιάς.

Η εταιρία επίσης έχει διαδικασίες ώστε να γνωρίζει την διάρκεια εκπαίδευσης του κάθε υπαλλήλου της.

Επιπρόσθετα, μέσω ηλεκτρονικού ταχυδρομείου και ειδικών παρουσιάσεων, ενημερώνουμε το προσωπικό με όλες τις εξελίξεις του επαγγέλματος.

Κατά πάγια πολιτική μας το προσωπικό της εταιρίας παρακολουθεί σεμινάρια που διοργανώνονται από το ΣΟΕΛ για την εξασφάλιση των απαιτήσεων της συνεχούς εκπαίδευσης.

## Θ) Χρηματοοικονομικές Πληροφορίες

Η διαχειριστική χρήση της «MOORE STEPHENS ΟΡΚΩΤΟΙ ΕΛΕΓΚΤΕΣ Α.Ε.» καλύπτει την περίοδο 1 Ιανουαρίου έως 31 Δεκεμβρίου του κάθε έτους. Σύμφωνα με τα οικονομικά στοιχεία του 2018 η εταιρία παρουσίασε:

	<b>Ποσά σε χιλιάδες Ευρώ</b>	
	<b><u>2018</u></b>	<b><u>2017</u></b>
Έσοδα από υπηρεσίες υποχρεωτικών ελέγχων	3,810	3,807
Έσοδα από μη ελεγκτικές υπηρεσίες σε οντότητες που ελέγχονται από την εταιρία	274	81
Έσοδα από μη ελεγκτικές υπηρεσίες οι οποίες έχουν παρασχεθεί σε άλλες οντότητες	<u>486</u>	<u>599</u>
<b>Σύνολο</b>	<b><u>4,570</u></b>	<b><u>4,487</u></b>

## **I) Πληροφορίες σχετικά την αμοιβή των ελεγκτών και μετόχων**

Τα μέλη του Διοικητικού Συμβουλίου / Partners αμείβονται σύμφωνα με μηνιαίο μισθό πλέον πρόσθετων αμοιβών ως μέλη του Διοικητικού Συμβουλίου.

Ο Πρόεδρος του Διοικητικού Συμβουλίου είναι επιφορτισμένος με την εισήγηση των αμοιβών των μελών του Διοικητικού Συμβουλίου οι οποίες υπόκεινται προς έγκριση στην Γενική Συνέλευση.

Οι αμοιβές των Partners ορίζονται από το Διευθύνοντα Σύμβουλο με βάση την ευθύνη που αναλαμβάνει ο κάθε Partner και δεν εξαρτώνται άμεσα από το ύψος της τιμολόγησης ή την οικονομική απόδοση των εργασιών που διαχειρίστηκε. Με αυτό τον τρόπο διασφαλίζεται η ανεξαρτησία του ελεγκτή μιας που το προσωπικό του εισόδημα δεν εξαρτάται άμεσα από τον οποιοδήποτε πελάτη. Επιπρόσθετα στα κριτήρια του ύψους των αμοιβών δεν περιλαμβάνεται η πώληση μη ελεγκτικών υπηρεσιών σε εταιρίες που παρέχονται ελεγκτικές υπηρεσίες.

Στους μετόχους δίνεται μέρισμα αν και εφόσον το επιτρέπουν τα οικονομικά αποτελέσματα, σύμφωνα με τις διατάξεις της νομοθεσίας περί Ανωνύμων Εταιριών.

## **K) Πολιτική σχετικά με την εναλλαγή κύριων ελεγκτικών εταιρών και προσωπικού**

Οι απαιτήσεις της ελληνικής νομοθεσίας και του αντίστοιχου Ευρωπαϊκού Κανονισμού καλύπτονται με ειδικό ηλεκτρονικό εργαλείο που έχει αναπτυχθεί από την εταιρία.

## **Λ) Δηλώσεις**

Το Διοικητικό Συμβούλιο της Moore Stephens δηλώνει ότι κατά τη διάρκεια του 2018 η εταιρία εφάρμοσε με συνέπεια και επάρκεια τις διαδικασίες που προβλέπονται στον εσωτερικό κανονισμό οι οποίες διασφαλίζουν την ανεξαρτησία της εταιρίας και των υπαλλήλων της και ότι το σύστημα διασφάλισης ποιότητας εφαρμόστηκε ικανοποιητικά.

Το Διοικητικό Συμβούλιο επίσης, επιβεβαιώνει την ακρίβεια και πληρότητα της παρούσης Έκθεσης Διαφάνειας σύμφωνα με όσα προβλέπονται με το άρθρο 45 του Νόμου 4449/2017.

Δεν υπάρχουν γεγονότα μετά την 31<sup>η</sup> Δεκεμβρίου 2018 που να επηρεάζουν τις αναφορές της παρούσας έκθεσης διαφάνειας.

## **Μ) Στοιχεία Επικοινωνίας**

Ακτή Μιαούλη 93

Πειραιάς 185 38

Τηλ.: 213 0 186 100

Φαξ : 213 0 186 101

Email: [inno@moorestephens.gr](mailto:inno@moorestephens.gr)

Website: [www.moorestephens.gr](http://www.moorestephens.gr)



## ΠΑΡΑΡΤΗΜΑ 1

**Firms located in EU/EEA member states that performed statutory audits and were members of MSIL during the period 1/1/18-31/12/18**

Austria	Inter Wirtschaftsprüfungs GmbH
Austria	Moore Stephens Advisa Wirtschaftsprüfung GmbH
Austria	Moore Stephens SSK
Austria	Moore Stephens Alpen-Adria Wirtschaftsprüfungs GmbH
Austria	Moore Stephens Interaudit Wirtschaftsprüfung GmbH
Austria	Moore Stephens Schwarz Kallinger Zwettler
Austria	Moore Stephens City Treuhand GmbH
Austria	Moore Stephens Kroiss & Partner
Austria	FISCHER Steuerberatung GmbH
Belgium	Moore Stephens Belgium
Bulgaria	Moore Stephens Bulgaria - Audit OOD
Channel Islands	Moore Stephens (Guernsey)
Channel Islands	Moore Stephens (Jersey)
Croatia	Moore Stephens Audit Zagreb
Croatia	Moore Stephens Revidens Croatia
Cyprus	Moore Stephens (Limassol) Limited
Cyprus	Moore Stephens (Nicosia)
Czech Republic	Moore Stephens, s.r.o.
Denmark	Moore Stephens Danmark (Brandt)
Denmark	Moore Stephens Danmark (Buus Jensen)
Finland	Moore Stephens Rewinet OY
France	Coffra
Germany	Moore Stephens Turnbull & Irrgang GmbH
Germany	S&P GmbH
Germany	Mader & Peters GmbH
Germany	Moore Stephens Westfalen AG
Germany	Moore Stephens Rhein-Emscher GmbH
Germany	Moore Stephens Frankfurt AG
Germany	Peters & Partner GmbH
Germany	Moore Stephens Karlsruhe GmbH
Germany	Moore Stephens Ludwig AG
Germany	Moore Stephens Koblenz GmbH
Germany	Moore Stephens Treuhand Kurpfalz GmbH
Germany	Moore Stephens KPWT AG
Germany	BW Partner
Germany	Moore Stephens Ulm GmbH
Gibraltar	Moore Stephens Limited, Gibraltar
Greece	Moore Stephens Chartered Accountants S.A.
Hungary	Moore Stephens Wagner KFT
Hungary	Moore Stephens Hunaudit 2000 KFT
Hungary	Moore Stephens Hezicom KFT
Hungary	Moore Stephens K-E-S Audit
Ireland	Moore Stephens (Dublin)
Ireland	Moore Stephens Patrick McNamara
Isle of Man	Moore Stephens Chartered Accountants (Douglas)
Italy	Reviprof S.p.A.
Italy	Moore Stephens Sicilia
Italy	Axis S.r.l.

## ΠΑΡΑΡΤΗΜΑ 1

Italy	Bureau Plattner
Italy	DF Audit S.p.A.
Latvia	Moore Stephens (Riga) Limited
Lithuania	Moore Stephens Vilnius UAB
Luxembourg	Moore Stephens Audit S.A.
Malta	Moore Stephens (Birkirkara)
Moldova	Moore Stephens KSC
Netherlands	Moore Stephens MTH B.V.
Netherlands	Moore Stephens Witlox Van den Boomen B.V.
Netherlands	DRV Corporate Finance B.V.
Norway	Moore Stephens DA
Poland	Moore Stephens Central Audit Sp. z o. o.
Portugal	Moore Stephens & Associados SROC SA
Romania	Moore Stephens KSC
Romania	Audit One SRL
Slovakia	BDR, spol. s r.o.
Spain	Moore Stephens Hispania, S.L.
Spain	Moore Stephens AMS, S.L.
Spain	Moore Stephens Hispania, S.L.
Spain	Moore Stephens Fidelitas Auditores, S.L.
Spain	Moore Stephens JMC, S.L.
Spain	Moore Stephens Ibergrup, S.A.P.
Spain	Moore Stephens LP, S.L.
Sweden	Moore Stephens KLN AB
Sweden	Moore Stephens Ranby AB
Sweden	Moore Stephens Allegretto AB
Sweden	Moore Stephens Malmö AB
United Kingdom	Mitten Clarke
United Kingdom	Moore Stephens (Bath)
United Kingdom	Moore Stephens (South) LLP
United Kingdom	Moore Stephens (North West) LLP
United Kingdom	Moore Stephens (Scarborough)
United Kingdom	Moore Stephens (NI) LLP
United Kingdom	Scott-Moncrieff
United Kingdom	Moore Stephens (Northern Home Counties)
United Kingdom	Moore Stephens LLP
United Kingdom	MA Partners LLP
United Kingdom	Moore Stephens (Stoke on Trent)
United Kingdom	Moore Stephens (East Midlands)

**Total statutory audit fee turnover as at 31/12/18 in Euros €180.61m**

